

GUIDE MÉTHODOLOGIQUE



2023-1-EE01-KA220-VET-000157010

Financé par l'Union européenne. Les points de vue et opinions exprimés n'engagent que leurs auteurs et ne reflètent pas nécessairement ceux de l'Union européenne ou du Conseil européen de l'innovation et de l'Agence exécutive pour les PME. Ni l'Union européenne ni l'autorité chargée de l'octroi des subventions ne peuvent en être tenues pour responsables.

Liste des contenus

Introduction	3
Le projet WESEM	5
Le label Wildlife Estate (WE)	6
Index des modules de formation	7
Module de formation 1 – Principes de base de la restauration écologique	7
Module de formation 2 – Restauration des écosystèmes forestiers	8
Module de formation 3 – Restauration des écosystèmes agricoles	8
Module de formation 4 – Certifications/labels de conservation de la nature	9
Aspects méthodologiques : Principes de l'auto-apprentissage en ligne	9
dans le cadre de la formation professionnelle continue	
Principes fondamentaux	9
Le rôle du mentor dans la dynamique de formation de WESEM	10
Rôle du mentor	11
Aspects liés à la validation de l'apprentissage : Microcrédits	11
Qu'est-ce qu'un microcrédit ?	11
Conception et délivrance des microcrédits	12
Principes clés	12
Autres initiatives et actions	13
Faits et chiffres	17
Glossaire	20



Introduction

Il faut d'abord établir sans l'ombre d'un doute que la nature a une valeur intrinsèque en elle-même, totalement indépendante des services qu'elle fournit. Elle mérite d'être protégée contre les atteintes et les dégradations simplement parce qu'elle a le droit intrinsèque et irrévocable d'exister.

Toutefois, cela ne signifie pas que le rôle de la nature puisse être sous-estimé. En fait, la nature et ses différents aspects sont essentiels pour assurer la pérennité de la vie sur Terre. Elle fournit des produits et des services irremplaçables, nécessaires à la persistance et à l'épanouissement de la vie, tels que l'air pur, l'eau claire et les sols fertiles. En fait, tous les êtres vivants de cette planète jouent un rôle crucial dans ce système, même si cela n'est pas évident. Si l'on garde à l'esprit les liens et les relations complexes entre les organismes et la manière dont ils sont liés aux espaces qu'ils habitent, on peut dire sans risque de se tromper que sans diversité biologique, la vie sur Terre ne serait tout simplement pas possible.

L'homme fait lui aussi partie de ce système. Nous bénéficions d'écosystèmes sains et diversifiés et nous souffrons lorsque l'environnement est endommagé. Bien que les progrès technologiques permettent d'atténuer cette souffrance, ils n'apportent qu'un soulagement temporaire et ne peuvent être considérés comme une véritable solution.

En réalité, notre planète est gravement endommagée. Des efforts ont déjà été déployés pour atténuer ce problème au niveau législatif, par le biais de règles et de réglementations telles que la directive européenne sur les habitats. Malheureusement, le succès de ces efforts est limité. Selon l'Agence européenne pour l'environnement, parmi les habitats et les espèces protégés par la directive Habitats de l'UE, seuls 15 % des habitats et 27 % des espèces sont en bon état de conservation, tandis que 81 % des habitats et 63 % des espèces sont en mauvais état de conservation. En outre, $\frac{1}{3}$ des habitats évalués se détériorent.¹ Les raisons de ce déclin sont nombreuses, mais les causes les plus importantes ont été identifiées dans l'intensification des pratiques agricoles et l'expansion urbaine.²



¹<https://www.eea.europa.eu/en/topics/at-a-glance/nature/state-of-nature-in-europe-a-health-check/habitats-and-species-latest-status-and-trends>

²<https://www.eea.europa.eu/publications/state-of-nature-in-the-eu-2020>



Il ne s'agit là que d'une fraction des tendances inquiétantes qui peuvent être observées. En 2017, une analyse d'une étude vieille de 27 ans a estimé une perte dramatique de 76 % de la biomasse moyenne des insectes volants dans les zones protégées en Allemagne.³ En 2019, une autre analyse a estimé que depuis 1970, les populations d'oiseaux des prairies d'Amérique du Nord ont diminué de 53 %.⁴

Entre 1970 et 2020, les populations mondiales de poissons migrateurs d'eau douce ont diminué de 81 %. Rien qu'en Europe, ce déclin a été estimé à 75 %.⁵

Il existe de nombreux autres exemples de déclin des espèces et des populations et de détérioration des habitats et des écosystèmes, trop nombreux pour être décrits en détail. Les résultats de ces études et analyses dressent un tableau sombre de l'avenir de notre planète. Il se pourrait bien que, dans un avenir pas si lointain, la Terre ait changé au point d'être méconnaissable et irréparable.

Dans ces conditions, il devient évident qu'il faut agir. L'environnement, aussi endommagé soit-il, ne se rétablira pas de lui-même. Il est donc urgent d'intensifier les efforts de conservation de la nature.

L'amélioration de la législation – par l'introduction de nouvelles réglementations et le renforcement des lois existantes – ouvrirait la voie à un changement systémique. Cependant, ce n'est pas le seul moyen de faire la différence. En fait, il existe un grand potentiel de conservation volontaire de la nature par le biais d'une gestion éthique et durable des terres privées.

Environ 60 % des terres de l'Union européenne appartiennent à des propriétaires privés. Les propriétaires fonciers ont donc une occasion précieuse non seulement d'améliorer l'état de leur environnement local dans leur propre intérêt et dans celui des communautés locales, mais aussi d'apporter une contribution importante aux efforts de conservation de la nature à l'échelle mondiale, avec des résultats à long terme.

Naturellement, la tâche n'est pas simple. Même si nous nous limitons au territoire européen, le continent est très diversifié, tant en ce qui concerne l'environnement que le soutien et les contraintes réglementaires, les outils disponibles, etc.

En outre, les ressources relatives à la protection de l'environnement disponibles dans l'enseignement formel, par exemple dans les programmes des écoles d'agriculture, sont souvent inadéquates ou incomplètes. Cela constitue un obstacle supplémentaire qui empêche les propriétaires fonciers intéressés par la conservation de la nature d'atteindre le plein potentiel de leurs efforts.

En outre, les secteurs forestier et agricole modernes sont principalement basés sur des monocultures, ce qui a un impact significatif sur la perte progressive de biodiversité. Il est donc urgent de prendre des mesures pour restaurer la biodiversité. Il est essentiel que les propriétaires terriens privés sachent quelles sont les pratiques courantes qui nuisent à l'environnement, ainsi que les alternatives qui leur permettraient de participer avec succès à la restauration de la biodiversité naturelle de leurs terres.

C'est ce besoin que le projet WESEM vise à répondre à ce besoin.

³<https://journals.plos.org/plosone/article?id=10.1371/journal.pone.0185809>

⁴<https://www.birds.cornell.edu/home/wp-content/uploads/2019/09/DECLINE-OF-NORTH-AMERICAN-AVIFAU-NA-SCIENCE-2019.pdf>

⁵https://files.worldwildlife.org/wwfcmprod/files/Publication/file/6f6b5o5dn1_LPI_migratory_freshwater_fishes_2024_Technical_report.pdf



Le projet WESEM

Le projet WESEM est financé par le programme Erasmus+, avec le type d'action KA220-VET – Partenariats de coopération dans l'enseignement et la formation professionnels. Le travail sur le projet a officiellement commencé le 31 décembre 2023 et est prévu pour durer deux ans, se terminant le 30 décembre 2025. Les organisations participantes sont les suivantes : Loodushoiu Fond (Estonie), On Projects Advising SL (Espagne), Polish Ecological Club in Krakow Gliwice Chapter (Pologne), Luua Metsanduskool (Estonie), European Landowners Organization (Belgique).

Le mot "WESEM" est un acronyme qui signifie "Wildlife Estates Sustainable & Ethic Management". L'objectif principal de WESEM est de former les étudiants en formation professionnelle et les professionnels de la sylviculture, de l'agriculture et de l'environnement à devenir des conseillers pour les propriétaires terriens en leur fournissant les connaissances et les compétences nécessaires pour gérer leurs terres de manière éthique et durable et demander avec succès le label "Wildlife Estate" (WEL).

Cet objectif sera atteint grâce au développement d'une série d'outils de formation pour les étudiants en formation professionnelle et les professionnels de la sylviculture, de l'agriculture et de l'environnement, afin de leur permettre de devenir des conseillers pour les agriculteurs et les propriétaires terriens. Les groupes cibles de ce projet peuvent donc être classés comme suit :

- **Groupe cible principal** : Étudiants et professionnels de la formation professionnelle dans les domaines de la sylviculture, de l'agriculture et de l'environnement ;
- **Groupe cible secondaire** : Agriculteurs, propriétaires fonciers, prestataires de formation professionnelle, associations d'agriculteurs et de propriétaires fonciers, organisations de protection de la nature ;
- **Autres groupes cibles** : Organismes publics impliqués dans le développement de stratégies de conservation de la nature et de la biodiversité, experts en la matière et autres parties prenantes du secteur au niveau local/national/européen, grand public.

La formation se concentrera sur les principes de conservation de la nature afin d'atteindre deux objectifs étroitement liés : s'assurer que les propriétés foncières privées sont gérées de manière éthique et durable et encourager ces propriétés à obtenir la WEL.

Le contenu de la formation, développé sous forme de REL et conforme aux normes européennes (CEC niveau 5 et validation des acquis de l'apprentissage sur la base de micro-crédits) sera hébergé sur une plateforme comprenant une section de formation et un réseau de mentors (agriculteurs et propriétaires terriens ayant déjà obtenu la licence d'exploitation de terres agricoles). Grâce au réseau de mentors, nous favoriserons le transfert de connaissances vers le groupe cible principal et les agriculteurs/propriétaires terriens eux-mêmes.

Cette méthodologie contient une liste de contenus de formation qui seront développés au cours de ce projet. Ces contenus de formation sont divisés en modules de formation qui constituent la base théorique de WESEM et fourniront aux apprenants des connaissances sur divers aspects de la conservation de la nature et de la biodiversité.

En outre, ces documents présentent des questions transversales (Principes de l'auto-apprentissage en ligne dans le C-VET, La figure du mentor dans la dynamique de formation de WESEM, et autres) qui seront prises en compte dans le développement du programme de formation de WESEM.



Le label Wildlife Estate (WE)

Le programme Wildlife Estates est un label de qualité qui a été créé pour reconnaître une gestion exemplaire, sur des territoires qui accordent une attention particulière à la préservation de l'environnement, à la gestion de la faune et de la flore et à l'amélioration de la biodiversité. Les territoires labellisés utilisent leurs ressources naturelles de manière respectueuse à travers différentes activités, notamment : L'agriculture, l'élevage, la sylviculture, l'écotourisme, la pêche, la restauration de la nature, etc. Le programme contribue à la conservation de la biodiversité en établissant un réseau de domaines qui mettent en œuvre les principes de la gestion durable de la faune et de la flore. Il promeut et justifie également la nécessité d'une conservation plus large de la biodiversité.

Un domaine de faune sauvage peut être défini comme un domaine exemplaire qui a volontairement accepté d'adhérer à la philosophie de la gestion de la faune sauvage et de l'utilisation durable des terres, en remplissant une série de critères pour être récompensé par le label WE.

Le label WE est accordé, selon des critères strictement scientifiques, aux territoires qui pratiquent les normes les plus élevées en matière de gestion de la faune sauvage et des terres et qui entretiennent une collaboration étroite avec les autorités locales ou le grand public, afin d'améliorer la biodiversité ; le label est renouvelable tous les cinq ans.

Le label WE est une initiative de l'Organisation européenne des propriétaires fonciers. De plus amples informations sur le label, y compris la procédure de candidature et une liste des Wildlife Estates déjà existants, sont disponibles en ligne sur le site suivant :

<https://wildlife-estates.info/>



Index des Modules de formation

Les modules de formation énumérés dans cette section représentent la base de connaissances pour la formation qui sera développée au cours du projet. Chaque module de formation contiendra au moins une étude de cas en rapport avec le thème du module, ainsi qu'au moins un outil d'apprentissage pratique correspondant. Chaque outil d'apprentissage pratique prendra la forme d'une feuille de travail qui fournira des informations et des instructions sur la manière de mettre en œuvre un outil ou une activité spécifique. Tous les contenus de formation produits dans le cadre de ce projet sont axés sur des exemples et des solutions pratiques.

Les modules de formation et l'ensemble des outils d'apprentissage pratique (boîte à outils) seront disponibles en ligne et gratuitement sur le site web du projet dans les langues du projet (anglais, estonien, polonais, espagnol) et le contenu sera

applicable dans les pays partenaires (Estonie, Pologne, Espagne).

Les thèmes abordés dans les modules de formation et la boîte à outils sont complémentaires des critères d'évaluation du WE.

L'évaluation par un groupe de discussion de la liste de contenus proposée a été une partie cruciale du processus de développement. Au moins une réunion de groupe a été organisée dans les pays partenaires du projet (Estonie, Pologne, Espagne). Les groupes de discussion étaient composés d'un total de 22 experts et comprenaient : des agriculteurs et des conseillers agricoles, des gestionnaires de terres et des propriétaires fonciers, des experts en sylviculture, des représentants du domaine de l'éducation et des membres du réseau des domaines de la faune et de la flore.

Module de formation 1 – Principes de base de la restauration écologique

Contenu principal

- 1) Principes fondamentaux, opportunités et technologies de la restauration écologique.
- 2) Techniques de restauration et de gestion des habitats.
- 3) Lutte contre les espèces envahissantes et promotion des espèces indigènes.

Résultats d'apprentissage attendus

- 1) Comprendre le rôle des propriétaires fonciers dans la recherche de meilleures méthodes de gestion de la biodiversité dans l'agriculture et la sylviculture.
- 2) Connaître les concepts de base de la restauration écologique.
- 3) Avoir une vue d'ensemble des technologies utilisées dans la restauration des espèces, des habitats, des communautés et des différents écosystèmes.
- 4) Comprendre et appliquer les méthodologies d'évaluation de l'efficacité.

Outils d'apprentissage pratique connexes

- 1) Gestion éthique pratique (routes en bandes, etc.) et autres actions améliorant l'état du domaine – [Maaomanikule Loodushoiu Praktikad.docx – Google Docs](#) et fichier Excel avec des pratiques scientifiquement réalisables
- 2) Suivi et rapport sur les mesures de la biodiversité pour les écosystèmes agricoles et forestiers visés par la loi sur la restauration de la nature [Loi sur la restauration de la nature](#).



Module de formation 2 – Restauration des écosystèmes forestiers

Contenu principal

- 1) Objectifs de la restauration écologique des forêts.
- 2) Écosystèmes forestiers de référence.
- 3) Plans de restauration.
- 4) Journée d'étude sur le terrain dans une forêt restaurée ou en cours de restauration.

2) Être capable de différencier les différentes méthodes de restauration de l'écosystème forestier.

3) Formuler des objectifs pour la restauration des écosystèmes forestiers et sélectionner les activités correspondantes.

4) Comprendre les conséquences des différentes activités de restauration.

5) Être capable de préparer un plan de restauration.

Résultats d'apprentissage attendus

1) Comprendre les principes de la restauration écologique des forêts.

6) Connaître les techniques d'évaluation de la biodiversité d'une zone.

Outils d'apprentissage pratique connexes

1) Plan de gestion de la nature [formulaire de plan de gestion de la nature](#)

2) Liste des indicateurs de biodiversité pour les écosystèmes forestiers visés par la [Loi sur la restauration de la nature](#)

Module de formation 3 – Restauration des écosystèmes agricoles

Contenu principal

- 1) Défis pour les propriétaires fonciers agricoles liés au changement climatique.
- 2) Biodiversité sur les terres agricoles.
- 3) Gestion durable de l'eau sur les terres agricoles.
- 4) Politique agricole commune — écosystèmes et interventions environnementales.

Résultats d'apprentissage attendus

1) Comprendre comment le changement climatique affecte la biodiversité des sols et les conditions d'humidité.

2) Savoir comment mener une évaluation des risques.

3) Être capable de planifier des actions pour prévenir et/ atténuer les dommages causés aux terres

Outils d'apprentissage pratique connexes

1) Évaluation des risques liés aux conditions météorologiques extrêmes (comment vérifier ces risques sur vos terres et comment les renforcer)

2) Bandes de plantation en milieu de champ (arbres, buissons, fleurs) (utilisation de terres inutilisées)

3) Petite rétention d'eau et rétention du sol

4) Couverture du sol



Module de formation 4 – Certifications/labels en matière de conservation de la nature

Contenu principal

- 1) Avantages liés à l'obtention d'une certification en matière de conservation de la nature.
- 2) Aperçu des certifications et labels disponibles.
- 3) Label Wildlife Estate.

Résultats d'apprentissage attendus

- 1) Connaître les certifications et les labels liés à la conservation de la nature dans différents pays/régions.
- 2) Savoir choisir la certification et le label adaptés à différentes situations/contextes.
- 3) Connaître les bases pour obtenir des certifications et savoir où trouver des instructions détaillées.
- 4) Être conscient des avantages de certifications/labels spécifiques.

Outils d'apprentissage pratique connexes

- 1) Valorisation de la conservation de la nature.
- 2) Équilibrer l'écologie et l'économie – les domaines de la faune et de la flore sauvages.

Aspects méthodologiques :

Principes de l'auto-apprentissage en ligne dans la formation professionnelle continue

Les principes de l'auto-apprentissage en ligne sont fondamentaux pour la conception et la mise en œuvre des programmes de formation professionnelle continue. À l'ère numérique, l'auto-apprentissage en ligne offre une approche flexible, accessible et personnalisée de l'éducation, permettant aux apprenants d'acquérir de nouvelles compétences et connaissances à leur propre rythme. Cette section présente les principes fondamentaux qui sous-tendent un auto-apprentissage en ligne efficace dans l'enseignement et la formation professionnels, en veillant à ce que les apprenants puissent atteindre leurs objectifs éducatifs tout en conciliant d'autres responsabilités personnelles et professionnelles. Ces principes sont particulièrement pertinents pour le groupe cible principal de WESEM, à savoir les étudiants et les professionnels de la formation professionnelle dans les domaines de la foresterie, de l'agriculture et de l'environnement, ainsi que pour son groupe cible secondaire, qui comprend les agriculteurs et les propriétaires terriens.

Principes fondamentaux

1) Approche centrée sur l'apprenant

La conception des modules d'auto-apprentissage en ligne doit donner la priorité aux besoins, au rythme et aux styles d'apprentissage des apprenants individuels. Les parcours d'apprentissage personnalisés renforcent l'engagement et l'efficacité.

2) Flexibilité et accessibilité

Les modules en ligne doivent être accessibles à partir de différents appareils et plateformes, afin que les apprenants puissent étudier à leur convenance. Le contenu doit être disponible 24 heures sur 24 et 7 jours sur 7 pour s'adapter aux différents emplois du temps, ce qui est essentiel pour les professionnels et les propriétaires fonciers très occupés.



3) Contenu interactif

Utilisation d'éléments multimédias tels que des vidéos, des quiz, des simulations interactives et des forums pour maintenir l'attention des apprenants et leur permettre d'acquérir une compréhension pratique de la matière. Cette approche est bénéfique à la fois pour les étudiants en formation professionnelle et pour les professionnels qui cherchent à élargir leurs connaissances.

4) Structure modulaire :

La décomposition du programme en modules plus petits et plus faciles à gérer permet aux apprenants de se concentrer sur un sujet à la fois, ce qui favorise une meilleure rétention et une meilleure compréhension.

5) Outils d'auto-évaluation

L'intégration d'outils d'auto-évaluation réguliers permet aux apprenants de suivre leurs progrès et d'identifier les domaines nécessitant un approfondissement. Ces outils peuvent comprendre des quiz, des questions de réflexion et des travaux pratiques, afin de répondre aux besoins des propriétaires fonciers qui évaluent leurs propres pratiques de gestion des terres.

6) Environnement d'apprentissage favorable :

Un système de soutien solide, y compris l'accès à des mentors et à des forums de pairs, est essentiel pour aider les apprenants à relever les défis et à rester motivés.

7) Retour d'information continu :

Un retour d'information constructif et opportun sur les travaux et les évaluations aide les apprenants à s'améliorer et à rester engagés.

8) Ressources éducatives libres (REL) :

L'utilisation de REL garantit que le matériel d'apprentissage est librement accessible et peut être adapté ou réutilisé par les éducateurs et les apprenants, ce qui favorise une diffusion plus large et l'accès à des ressources de haute qualité.

Le rôle du mentor dans la dynamique de formation de WESEM

Le mentorat joue un rôle central dans la dynamique de formation de WESEM, en apportant un soutien et des conseils essentiels aux apprenants. Les mentors, qui sont des professionnels et des propriétaires terriens expérimentés, offrent des perspectives et des connaissances pratiques inestimables qui enrichissent le programme d'études formel. Cette section explore le rôle du mentor au sein du projet WESEM, en soulignant comment les mentors facilitent l'apprentissage, motivent les apprenants et améliorent l'expérience éducative globale grâce à une interaction personnalisée et à des applications du monde réel. Le modèle de mentorat est conçu pour soutenir à la fois le groupe cible principal des étudiants et des professionnels de la formation professionnelle et le groupe cible secondaire des agriculteurs et des propriétaires terriens.



Rôle du mentor :

1) Orientation et soutien

Les mentors, qui sont des propriétaires terriens expérimentés ou des professionnels de la conservation de la nature, fournissent des conseils aux apprenants, les aidant à comprendre et à appliquer le contenu du cours dans des situations réelles. Cette aide est particulièrement précieuse pour les agriculteurs et les propriétaires terriens qui adaptent de nouvelles pratiques.

3) Motivation et encouragement

En établissant un lien personnel, les mentors peuvent motiver les apprenants à persévérer face aux défis et à rester engagés dans leurs objectifs d'apprentissage.

5) Retour d'information et évaluation

Les mentors fournissent un retour d'information sur les progrès des apprenants, les aidant à s'améliorer et à atteindre les résultats d'apprentissage.

2) Transfert de connaissances

Les mentors partagent leurs expériences pratiques, leurs points de vue et leurs meilleures pratiques avec les apprenants, enrichissant ainsi les connaissances théoriques acquises dans les modules de formation.

4) Opportunités de mise en réseau

Les mentors aident les apprenants à construire des réseaux professionnels dans le domaine de la conservation de la nature, ouvrant potentiellement des portes à des opportunités futures.

6) Modèles de rôle

Servant de modèles, les mentors démontrent l'application de pratiques de gestion éthiques et durables, inspirant les apprenants à adopter des approches similaires dans leur propre travail.

Aspects liés à la validation de l'apprentissage : Microcrédits

Les microcrédits représentent une approche moderne de la validation et de la reconnaissance des compétences et des connaissances acquises par le biais de petites expériences d'apprentissage ciblées. Dans le contexte du projet WESEM, les microcrédits jouent un rôle crucial dans la certification des compétences des apprenants dans des domaines spécifiques liés à la conservation de la nature et à la gestion durable des terres. Cette section présente une vue d'ensemble des microcrédits, de leur importance et de la manière dont ils sont conçus et délivrés pour garantir la transparence, la portabilité et la confiance. S'inspirant de l'approche européenne des microcrédits, il met l'accent sur les éléments clés qui font de ces titres un complément précieux à l'enseignement et à la formation professionnels pour les groupes cibles primaires et secondaires.

Qu'est-ce qu'un microcrédit ?

Un microcrédit est une certification formelle des résultats d'apprentissage obtenus par un apprenant dans le cadre d'un volume d'apprentissage restreint et ciblé. Ces résultats sont évalués par rapport à des normes transparentes et clairement définies. Les microcrédits sont conçus pour fournir des connaissances, des aptitudes et des compétences spécifiques qui répondent aux besoins sociétaux, personnels, culturels ou du marché du travail. Ils appartiennent à l'apprenant, peuvent être partagés, sont transférables et peuvent être autonomes ou cumulables avec des qualifications plus importantes.

Conception et délivrance des microcrédits

Principes clés

La conception et la délivrance des microcrédits doivent respecter certains principes afin de garantir leur qualité et leur efficacité. Les éléments clés comprennent l'identification claire de l'apprenant, les résultats d'apprentissage détaillés, la charge de travail théorique, le niveau de l'expérience d'apprentissage, le type d'évaluation et la forme de participation. L'assurance qualité est primordiale, car elle garantit que les microcrédits sont reconnus et fiables dans les différents secteurs et pays. Cette transparence et cette normalisation facilitent la reconnaissance et la portabilité des microcrédits, soutenant ainsi les apprenants dans leur parcours éducatif et professionnel.

L'approche européenne des microcrédits met l'accent sur plusieurs principes :

- **Qualité** : Garantir une solide assurance qualité interne et externe.
- **Transparence** : Fournir des informations claires et complètes sur les résultats d'apprentissage, la charge de travail, le contenu et le niveau.
- **Pertinence** : S'aligner sur les besoins actuels du marché du travail et les demandes de la société.
- **Évaluation valable** : Garantir que les résultats d'apprentissage sont évalués par rapport à des normes établies.
- **Reconnaissance et transférabilité** : Faciliter l'acceptation et la mobilité des certifications au-delà des frontières et des secteurs.
- **Conception centrée sur l'apprenant** : Se concentrer sur les besoins et le retour d'information des apprenants afin d'améliorer en permanence l'expérience d'apprentissage.

En intégrant ces principes, le projet WESEM vise à fournir des microcrédits de haute qualité, crédibles et utiles qui améliorent les capacités professionnelles des apprenants dans les domaines de la sylviculture, de l'agriculture et des sciences de l'environnement. Cette approche garantit que les étudiants et les professionnels de l'EFP, ainsi que les agriculteurs et les propriétaires terriens, reçoivent la reconnaissance dont ils ont besoin pour les compétences et les connaissances qu'ils ont acquises.





Autres initiatives et actions

Cette section présente des exemples de différentes méthodes de transmission des connaissances – diverses initiatives, actions et stratégies qui contribuent à la formation sur les thèmes liés à la conservation et à la préservation de la nature.

Les exemples ont été classés en fonction de leur disponibilité et de leur niveau d'interactivité. L'objectif de cette section est de fournir des exemples réels et pratiques de partage des connaissances et, nous l'espérons, de soutenir et d'inspirer les conseillers des agriculteurs et des propriétaires fonciers dans le choix des méthodes les plus adaptées à leurs besoins.

Catégorie : En ligne, interactif

(disponible principalement en ligne, nécessite une contribution/activité de la part des participants)

Non.	QUOI (Nom/Titre)	TYPE DE ACTIVITÉ HUMAINE	OÙ (Pays)	QUAND	LIEN	DESCRIPTION
1	Rolnictwo dla Bałtyku – E-learning	En ligne cours	Pologne	2020–2022	https://rolnictwodlabaltyku.pkegliwice.pl/e-learning/	Une série de présentations en ligne sur le thème de la fertilisation durable des terres. Un quiz en ligne est disponible ; un certificat est généré lorsque le quiz est résolu avec un score suffisant. Le site web contient également du matériel supplémentaire, par exemple des vidéos.

Catégorie : En ligne, non interactif

(disponible principalement en ligne, ne nécessite pas de contribution/activité de la part des participants/utilisateurs)

Non.	QUOI (Nom/Titre)	TYPE DE ACTIVITÉ HUMAINE	OÙ (Pays)	QUAND	LIEN	DESCRIPTION
1	Parlons du Green Deal et de la PAC ligne – auditions		Pologne	2022	https://pkegliwice.pl/rozmawiajmy-o-zielonym-ladzie-i-wspolnej-polityce-rolnej-audycje/	Une série de trois podcasts sous forme d'interviews sur des sujets liés à la PAC : agriculture biologique, bien-être du bétail, pesticides. Les enregistrements sont disponibles sur le site web de la PEC et ont été promus sur Facebook.
2	Données sur la conservation	Base de ressources	International	En cours	https://www.conservationevidence.com/	Ressource d'information gratuite et faisant autorité, conçue pour soutenir les décisions sur la manière de maintenir et de restaurer la biodiversité mondiale.
3	UNEP impact Hub	Outils et conseils	International	En cours	https://landuseimpacthub.com/en	Une collection d'outils et de conseils pour vous aider à harmoniser le suivi de l'impact environnemental et social pour le financement de l'utilisation durable des terres



Catégorie : En direct/physique, interactif

(doivent avoir lieu sur place, nécessitent une contribution/activité de la part des participants)

Non.	QUOI (Nom/Titre)	TYPE DE ACTIVITÉ HUMAINE	OÙ (Pays)	QUAND	LIEN	DESCRIPTION
1	Voyage d'étude à Juchowo, Pologne	L'étude voyage	Pologne	2021	https://rolnictwodlabaltyku.pkegliwice.pl/wydarzenia/seminarium-wplyw-rolnictwa-na-wody-powierzchniowe-a-zmiany-klimatu-17-19-09-2021/	Un séminaire pour les professeurs et les étudiants de l'université à la ferme biodynamique de Juchowo. Ce voyage comprenait des exemples pratiques de pratiques biodynamiques.
2	Cours de formation sur le domaine de la faune	Cours	Espagne	En cours	s/o	Avant l'apparition du coronavirus, des cours de formation ont été organisés pour les membres des délégations nationales souhaitant rejoindre le corps des évaluateurs. Elle se déroulait à l'Université polytechnique de Madrid sur deux jours avec une partie théorique et une partie de visite sur le terrain. Depuis 2020, ce cours n'a pas été reconduit en raison de la faible demande des délégations nationales. En 2024, ce cours sera poursuivi dans le cadre du projet en tant que mission spéciale du comité scientifique. Il n'a pas encore été décidé s'il sera donné en personne (en Espagne ou ailleurs) ou par voie télématique (le comité scientifique a le dernier mot à ce sujet).

Catégorie : En direct/physique, non interactif

(principalement disponibles/diffusés hors ligne, ne requièrent pas de contribution/activité de la part des participants)

Non.	QUOI (Nom/Titre)	TYPE DE ACTIVITÉ HUMAINE	OÙ (Pays)	QUAND	LIEN	DESCRIPTION
1	L'utilisation rationnelle de l'eau comme base de la biodiversité et du développement économique dans la région de Sądecczyzna	Matériel de conférence	Pologne	2017	https://e982a78a-ceed-4ee0-b8ac-d96f536efdac.filesusr.com/ugd/768fdf_de4323c62b2748e2be2db705e62b9e80.pdf	Matériel préparé et distribué lors de la conférence de 2017.
2	Une bonne gestion des engrais pour l'environnement et la mer Baltique	Brochure	Pologne	2019	https://e982a78a-ceed-4ee0-b8ac-d96f536efdac.filesusr.com/ugd/768fdf_70330ab7e0be4d6cbc0eb44b3f303740.pdf	Brochure distribuée principalement lors des ateliers avec les agriculteurs, des événements physiques et envoyée aux centres de conseil agricole. Elle contient à la fois du matériel pédagogique et des suggestions pratiques sur l'équilibre des nutriments au niveau de l'exploitation.



Catégorie : En direct/physique, non interactif

(principalement disponibles/diffusés hors ligne, ne requièrent pas de contribution/activité de la part des participants)

Non.	QUOI (Nom/Titre)	TYPE DE ACTIVITÉ HUMAINE	OÙ (Pays)	QUAND	LIEN	DESCRIPTION
3	Améliorer l'efficacité des exploitations agricoles en empêchant le lessivage de l'azote et du phosphore dans l'eau	Dépliant	Pologne	2019	https://e982a78a-ceed-4ee0-b8ac-d96f536efdac.filesusr.com/ugd/768fdf_49554de890154797b8d6b89b2358dc8a.pdf	Il s'agit d'un matériel court qui comprend à la fois des informations éducatives et un guide pratique pour les agriculteurs sur la manière de prévenir le lessivage de l'azote et du phosphore. Il a été distribué principalement lors des ateliers avec les agriculteurs, des événements physiques et envoyé aux centres de conseil agricole.

Catégorie : Hybride (idées complexes présentant diverses caractéristiques, c'est-à-dire à la fois en ligne et hors ligne, avec des parties interactives et non interactives, etc.)

Non.	QUOI (Nom/Titre)	TYPE DE ACTIVITÉ HUMAINE	OÙ (Pays)	QUAND	LIEN	DESCRIPTION
1	Ateliers pour les agriculteurs dans les centres régionaux de conseil agricole	Ateliers	Pologne	2020-2022	https://rolnictwodlabaltyku.pkegliwice.pl/archiwum-wydarzen/	Une série d'ateliers pour les agriculteurs, principalement en coopération avec les centres régionaux de conseil agricole. Le thème de ces ateliers était la gestion des biogènes. Les centres se sont chargés du recrutement des participants et de la logistique. En raison des restrictions imposées par le COVID-19, certains ateliers ont eu lieu sur place, tandis que d'autres se sont déroulés en ligne.
2	Voyage d'étude à Dietrichsroda, d'étude Allemagne	Voyage d'étude	Pologne-Allemagne	2020	s/o	Un séminaire de trois jours pour les conseillers agricoles afin de leur montrer des exemples de pratiques agricoles qui empêchent la lixiviation des biogènes. En raison des restrictions liées à la directive COVID-19, le voyage d'étude était hybride, avec des conférences diffusées en ligne.
3	METK	Cours et validation	Estonie	En cours	https://metk.agri.ee/	Le Centre estonien de recherche et de connaissances rurales propose, dans le cadre de ses activités, des formations de soutien aux propriétaires terriens consultants.



Catégorie : Hybride (idées complexes présentant diverses caractéristiques, c'est-à-dire à la fois en ligne et hors ligne, avec des parties interactives et non interactives, etc.)

Non.	QUOI (Nom/Titre)	TYPE DE ACTIVITÉ HUMAINE	OÙ (Pays)	QUAND	LIEN	DESCRIPTION
4	Système de mentorat pour la conservation	Programme national de mentorat pour les agriculteurs historiquement mal desservis pour un mentorat de pair à pair	Wisconsin, États-Unis	En cours	https://sandcountyfoundation.org/	Le Land Ethic Mentorship est une opportunité gratuite pour les agriculteurs et les éleveurs historiquement mal desservis qui souhaitent avoir accès à un mentor de la conservation pour les aider à répondre à leurs questions sur la gestion des terres. Les lauréats du prix Leopold Conservation Award de la Sand County Foundation servent de mentors au programme et se réjouissent d'aider les participants à s'y retrouver dans les programmes de conservation agricole de l'État et du gouvernement fédéral.
5	Prix Belleuropa	Prix	Belgique	En cours - Annuel depuis 2013	https://europeanlandowners.org/awards/belleuropa/	Chaque année, le meilleur domaine labellisé reçoit le prix Belleuropa, la plus haute distinction du projet. Il est décerné aux domaines ayant obtenu plus de 95 % des points avec des projets d'amélioration de la nature en cours.
6	Campagnes de promotion des domaines fauniques	Campagnes de promotion	International	En cours	s/o	Chaque délégation nationale est responsable de la promotion et de l'expansion du label dans son pays. Nombre d'entre elles assurent la promotion du label par l'intermédiaire d'associations de propriétaires ruraux privés lors d'événements publics, tandis que d'autres l'organisent dans le cadre d'événements privés au sein du domaine lui-même.
7	Microcurricula Restauration écologique	Microcurricula	Estonie	En cours	s/o	la 20ECP a créé des programmes d'études pour les représentants des propriétaires fonciers sur le thème de la restauration écologique par l'Université estonienne des sciences de la vie.

FAITS ET CHIFFRES



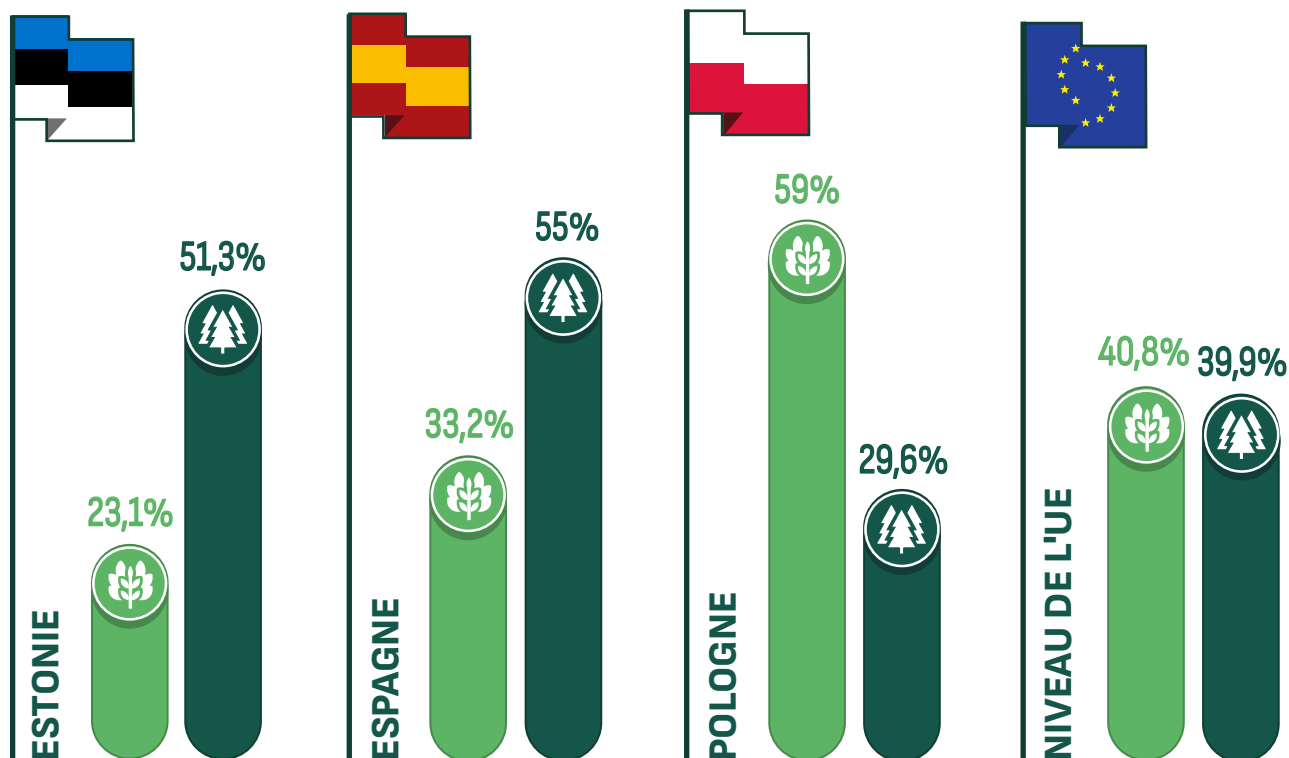
TERRES AGRICOLES COUVERTURE

L'Estonie, l'Espagne et la Pologne présentent une couverture variable des terres agricoles. Le faible pourcentage de l'Estonie indique qu'elle se concentre sur d'autres utilisations des terres, comme la sylviculture, tandis que le pourcentage élevé de la Pologne met en évidence la force de son secteur agricole.



TERRES FORESTIÈRES COUVERTURE

Le pourcentage élevé de couverture des terres forestières et agricoles souligne l'importance d'une gestion éthique et durable des zones rurales pour le développement économique, social et environnemental et la résilience de l'UE.





PROPRIÉTÉ PRIVÉE DES TERRES AGRICOLES ET DES TERRES AGRICOLES ET FORESTIÈRES

Si l'on exclut le cas des domaines forestiers polonais, les pourcentages élevés de terres privées soulignent le rôle crucial des propriétaires privés dans la conservation de la nature.



POURCENTAGE DE TERRES PRIVÉES

● Estonie ● Espagne ● Pologne



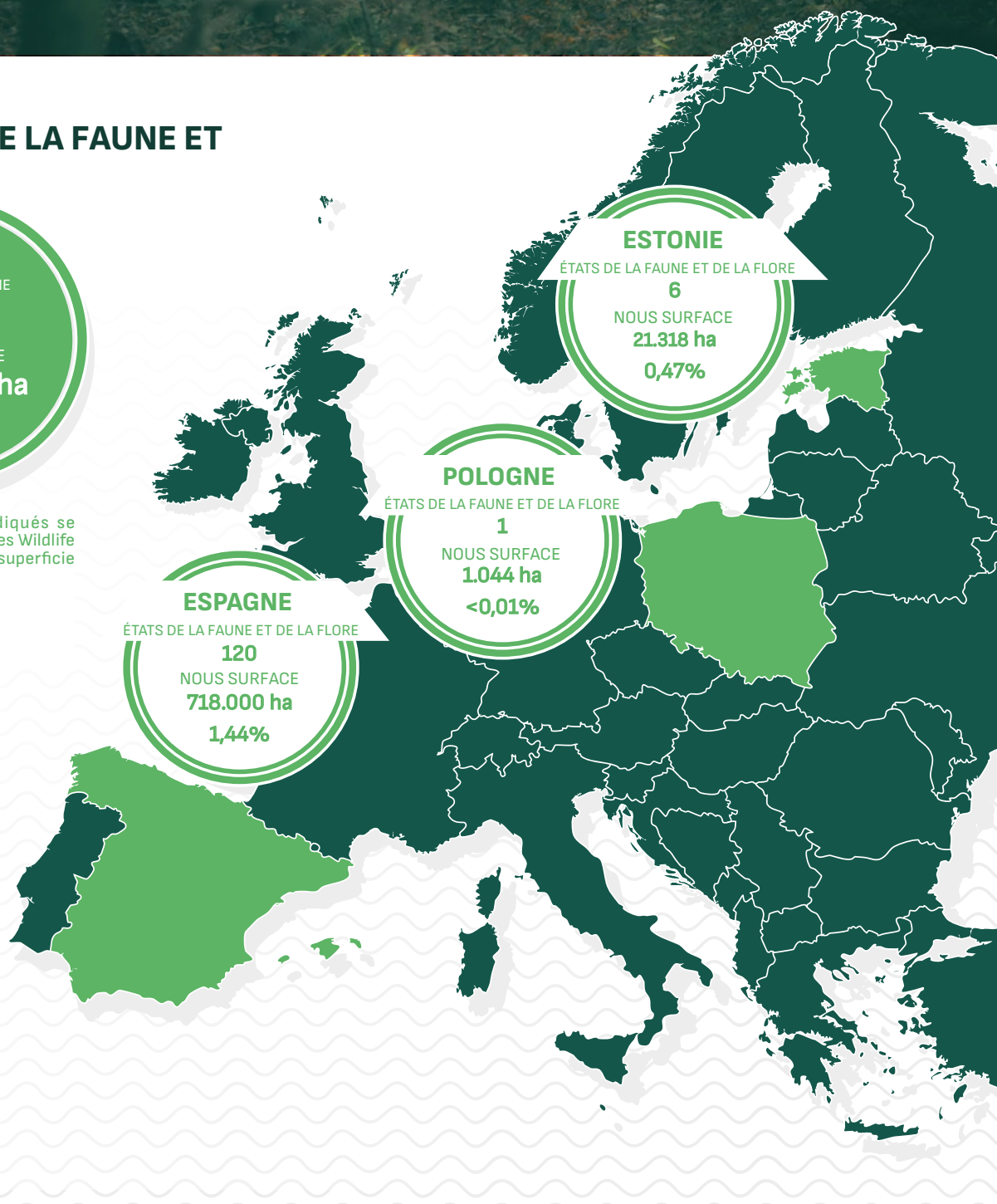
TAILLE MOYENNE DES TERRES PRIVÉES



DOMAINES DE LA FAUNE ET DE LA FLORE



*Les pourcentages indiqués se réfèrent à la superficie des Wildlife Estates par rapport à la superficie totale du pays.





1. Gestion durable et éthique des terres –

Type de gestion des terres qui compense et/ou neutralise la pression exercée sur l'environnement naturel. Le propriétaire foncier considère la nature dans un sens plus large et s'engage constamment à la préserver (par exemple par la préservation de la diversité biologique, la gestion durable des forêts). Il s'agit d'un engagement volontaire de la part des gestionnaires fonciers de travailler selon les normes de gestion et de conservation de la faune sauvage.

3. Propriétaire privé – Personnes physiques, personnes morales et unités organisationnelles sans personnalité juridique, auxquelles la loi confère une capacité juridique. Un individu, un partenariat, une société ou une association qui possède le droit légal d'accorder un bail récréatif sur une propriété privée.

5. Wildlife Estate – Domaine exemplaire qui a volontairement accepté d'adhérer à la philosophie de la gestion de la faune sauvage et de l'utilisation durable des terres, en remplissant un ensemble de critères pour être récompensé par le label Wildlife Estate.

6. Label Wildlife Estate – Le label Wildlife Estate (WE) est un certificat délivré, selon des critères strictement scientifiques, aux territoires qui pratiquent les normes les plus élevées en matière de gestion de la faune sauvage et des terres et qui entretiennent une collaboration étroite avec les autorités locales ou le grand public, afin d'améliorer la biodiversité ; le label est renouvelable tous les cinq ans. Le label Wildlife Estate (WE) reconnaît l'engagement du gestionnaire/propriétaire du domaine à respecter les principes de la charte WE et à assurer une gestion durable de son domaine pour une durée d'au moins 5 ans.

2. Propriété foncière privée – Une zone constituant un objet de propriété distinct (terrain), ainsi que des bâtiments liés de manière permanente au terrain ou des parties de ces bâtiments, si, en vertu de réglementations spéciales, ils constituent un objet de propriété distinct du terrain. En ce qui concerne la propriété des biens immobiliers, la gestion de ce droit s'effectue conformément aux règles énoncées dans le code civil.

4. Activité foncière/utilisation des terres

– La manière et l'objectif pour lesquels une zone est gérée. Par exemple, en Pologne, les catégories d'utilisation des terres sont les suivantes : terres agricoles (y compris les zones agricoles, les vergers, les prairies, les terres sous les bâtiments, les terres sous les lacs, les terres sous les fossés, les zones boisées et broussailleuses sur les terres agricoles, les terres en friche), forêts, terres boisées et broussailleuses, terres développées et urbanisées (routes, etc.), terres sous l'eau, etc.

Les catégories d'utilisation des terres en Estonie sont les suivantes : terres résidentielles, terres commerciales, terres industrielles, terres minières, terres publiques, eaux intérieures, routes, décharges, terres militaires, réserves naturelles, forêts, terres agricoles – terres arables, cultures permanentes, pâturages permanents, etc.

7. Programme Wildlife Estates – Le programme Wildlife Estates (WE) est un outil d'utilisation durable des terres et de gestion de la faune sauvage fonctionnant selon des principes convenus pour une gestion des terres appropriée sur le plan environnemental, bénéfique sur le plan social et viable sur le plan économique. Les Wildlife Estates contribuent à la conservation de la biodiversité en établissant un réseau de domaines qui mettent en œuvre les principes de la gestion durable de la faune et de la flore sauvages. Il promeut et justifie également la nécessité d'une conservation plus large de la biodiversité.



Co-funded by
the European Union

2023-1-EE01-KA220-VET-000157010

Financé par l'Union européenne. Les points de vue et opinions exprimés n'engagent que leurs auteurs et ne reflètent pas nécessairement ceux de l'Union européenne ou du Conseil européen de l'innovation et de l'Agence exécutive pour les PME. Ni l'Union européenne ni l'autorité chargée de l'octroi des subventions ne peuvent en être tenues pour responsables.